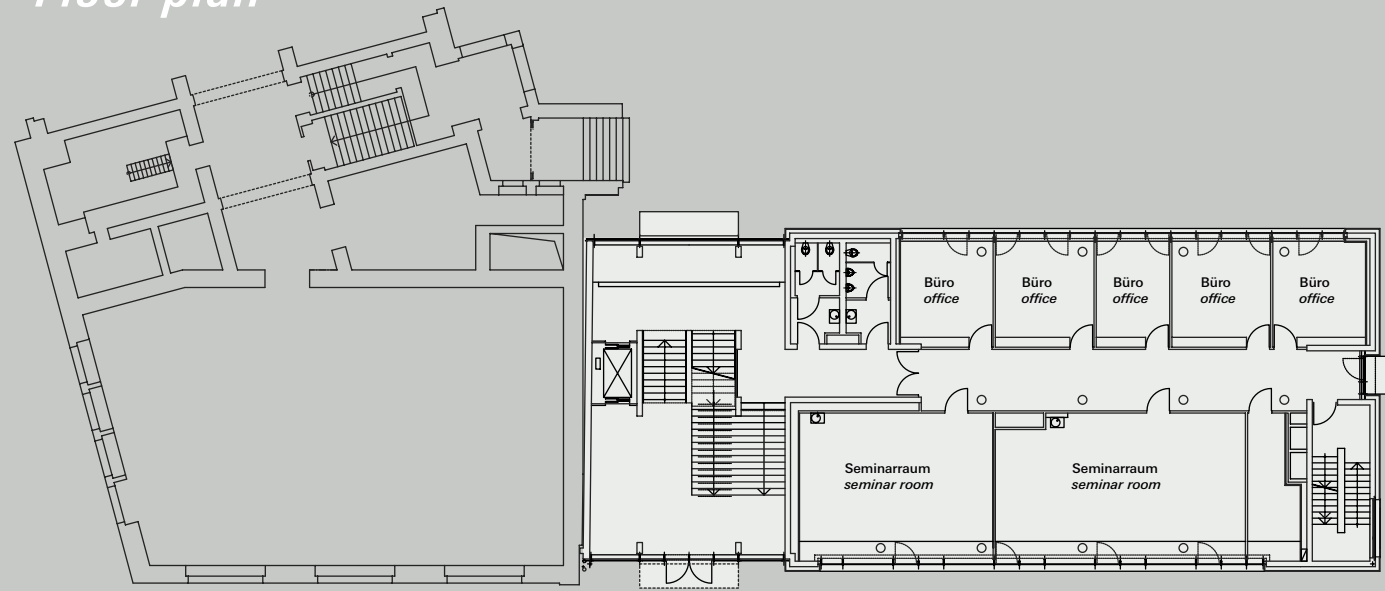


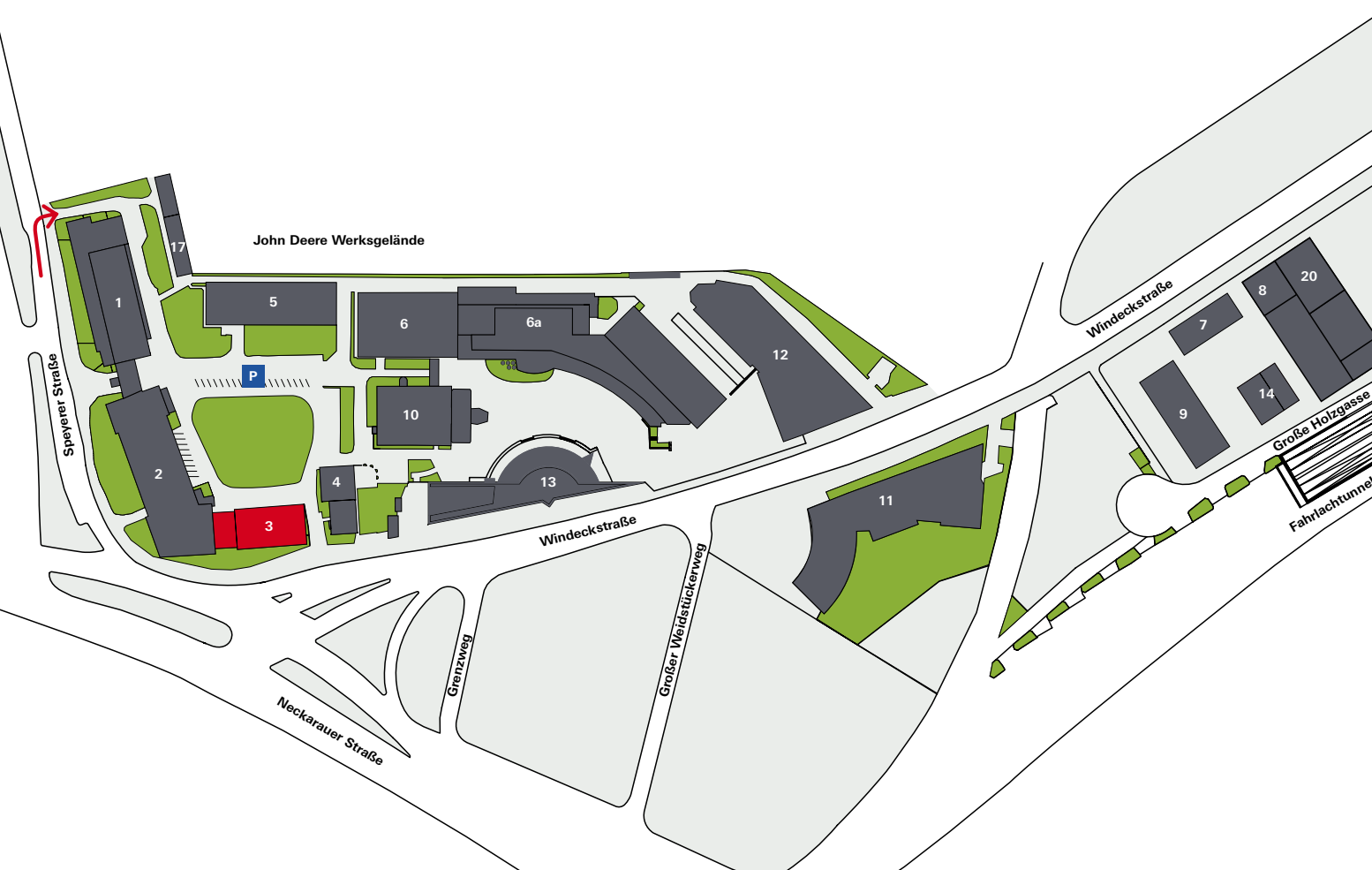
Grundriss
Floor plan



Ansicht
Elevation



Lageplan Hochschule Mannheim
University of Applied Sciences Mannheim
Site plan



Projektdate
Information about
the projekt

Zeitlicher Ablauf | time frame

Planung <i>planning</i>	05 2004 – 08 2005
Baubeginn <i>start of construction</i>	10 2005
Fertigstellung <i>end of construction</i>	02 2007
Übergabe <i>opening</i>	05 2007

Daten | main information

Nettogrundfläche <i>base</i>	2.211 m ²
Hauptnutzfläche <i>usable floor space</i>	1.250 m ²
Umbauter Raum <i>volume</i>	10.400 m ³
Baukosten <i>building costs</i>	4,56 Mio. €

Beteiligte Am Bau | partners

Bauherr <i>public client</i>	Land Baden-Württemberg vertreten durch Vermögen und Bau Baden-Württemberg Amt Mannheim
Gesamtplanung <i>planning</i>	Vermögen und Bau Baden-Württemberg Amt Mannheim
Projektleitung <i>project manager</i>	Sigurt Peitz, Matthias Binder, Patrick Dupont, Claus Letsch
Fachplanung Technik <i>facility planning</i>	EGS Plan, Stuttgart
Tragwerksplanung <i>structural engineering</i>	Herzog und Partner, Mannheim
Bodengutachter, Entsorgung <i>ground expert</i>	Geologische Büro Reutemann, Mannheim
Herausgeber <i>publisher</i>	Vermögen und Bau Baden-Württemberg Amt Mannheim
Fotos <i>photography</i>	Dirk Altenkirch, Karlsruhe
Druck <i>printing</i>	CityDruck, Heidelberg
Gestaltung <i>design</i>	Caroline Pöll Design, Heidelberg





Fakultät Sozialwesen *The Department of Social Work*

Die Fachhochschule Mannheim, Hochschule für Technik und Gestaltung und die Fachhochschule für Sozialwesen haben sich 2006 unter neuem Namen zur Hochschule Mannheim zusammengeschlossen.

Im Rahmen der Fusion hat die neue Fakultät Sozialwesen, die bisher räumlich getrennt in einer Anmietung untergebracht war, auf dem Campus der neuen Hochschule ihren Platz gefunden. An prominenter Stelle entstand ein auf sie zugeschnittener Neubau mit kurzen Wegen zur gesamten Infrastruktur der Hochschule, wie Mensa, Zentralbibliothek, Studentensekretariat etc.

Der Anbau an die denkmalgeschützte Schillerschule rundet den alten Campus städtebaulich ab und öffnet sich wie ein Schaufenster mit seinem großzügigen Treppenhaus zum Neckarauer Übergang. Gleichzeitig ermöglicht das Treppenhaus die bisher fehlende angemessene Erschließung der Aula.

Das breite Fächerspektrum der neuen Hochschule wird den Hochschulstandort Mannheim und die Metropolregion Rhein-Neckar stärken. Die Hochschule mit jetzt 4500 Studenten und ihrer anerkannten Lehr- und Forschungsqualität besitzt eine hohe Attraktivität für Studenten aus dem In- und Ausland.

Dies sind hervorragende Voraussetzungen für einen regen Gedankenaustausch zwischen den Fakultäten der Geistes- und Naturwissenschaften.

In 2006 Mannheim University of Applied Sciences – Fachhochschule Mannheim, Hochschule für Technik und Gestaltung – and the Fachhochschule für Sozialwesen merged under the German title Hochschule Mannheim.

The new Department for Social Work moved from their old home in the city to an expanded university campus. Their new building, integrated into the campus architecture, stands in a prominent place near all the important university infrastructure facilities such as canteen, library, administrative offices etc.

The annexe on the listed old Schillerschule closes the development of the old campus. The building has a very wide staircase, which presents itself is like a shop window to the Neckarauer Übergang. This staircase also provides access to the Aula.

The new university's broad spectrum of study courses further improves Mannheim and the Rhine-Neckar region as an academic location. The enlarged university has a student body of 4,500.

This, together with the quality of teaching and research, makes it very attractive for students from Germany and abroad and an excellent environment for lively exchange between humanities and science.

Informationen zum Gebäude

Der »neue Flügel« der Schillerschule orientiert sich am denkmalgeschützten Altbau. Zur Straßenseite viergeschossig und zur Hofseite fünfgeschossig weist er eine klare Gliederung mit Mittelflur auf.

Zur Windeckstraße hin sind die Seminarräume mit einer Raumtiefe von 7 m orientiert. Die großflächige Schallschutzverglasung zusammen mit der Lüftung und Bauteilkühlung ermöglicht ungestörtes Arbeiten an einem verkehrsreichen Knotenpunkt Mannheims. Zur Hofseite, dem grünen Campus, liegen die Büros und kleinen Seminarräume mit Fensterbändern und geschlossenen Brüstungen. Die geschlossenen Fassadenteile sind mit hellen Tonplatten in Anlehnung an die Klinkerfassade des Altbaus verkleidet.

Die Erschließung erfolgt über eine Fuge als großzügiges verglastes Treppenhaus, das den Altbau und die Aula mit dem Neubau verbindet und sich sowohl zur Windeckstraße als auch zum grünen Campus öffnet. Zur Straße hin wird der Zugang das neue Logo der Hochschule tragen. Ein zweites Treppenhaus liegt am nördlichen Ende des Gebäudes.

Das Haus weist eine Hauptnutzfläche von 1.250 m² aus, die bis auf den lichtdurchfluteten Zeichensaal für die Gestalter im 4. OG von der Fakultät Sozialwesen belegt wird. Die ehemals eigenständige Bibliothek wurde in die Zentralbibliothek im

Bau 11 integriert. Dazu wurden im Erdgeschoss 200 m² entkernt und umgebaut.

Die Fundamente des Hauses ruhen auf 40 Bohrpfehlen mit 1 m Durchmesser, die bis zu 20 m tief in die ehemaligen Auen eines Altneckararms gründen.

Eine technische Besonderheit ist die Bauteilkühlung. Dabei wird in einem geschlossenen Kreislauf durch in die Bohrpfähle und die Decken des Gebäudes eingelegten Schläuche Wasser gepumpt. Dieses Wasser gibt über die Bohrpfähle Wärme an das Grundwasser ab. Umgekehrt kühlt das gleiche Wasser über die Betondecke die Raumluft. Statt eines energieintensiven Kälteaggregats kommt Grundwasser als regenerative Energie zum Einsatz. Lediglich die Umwälzpumpe benötigt Strom.

Eine innovative Anlage, welche der Hochschule auch für Studien- und Forschungszwecke zur Verfügung steht.

The Building

The new wing of the old Schillerschule is based on the original listed building. With four stories facing the street and five facing the courtyard, the building has a distinctive division of space provided by a central corridor. The seminar rooms, seven metres wide, face Windeckstraße. The extensive soundproofed glass windows, together with the air-conditioning and component conditioning make undisturbed work possible by one of Mannheim major traffic nodes. Facing the courtyard and the grass campus are offices and small seminar rooms featuring ribbon windows and balustrades. The solid parts of the facade are covered in light-coloured ceramic tiles blending in with the brickwork of the old building.

Access and movement are provided by a wide open stairway, bathed in natural light, which joins the new building with the Aula and the old buildings, and opens to both sides, Windeckstraße and the campus. The new University logo and name will adorn the entrance facing the street.

A second stairway is at the north end of the building. The building has a main area of 1,250 square metres, which apart from the light-flooded drawing room on the fourth floor, is used by the Department of Social Work.

The library for the Department for Social Work has been integrated

into the University library in Building 11. For this purpose 200 square metres of offices were gutted and rebuilt.

The foundations of the building rests on 40 one-metre diameter piles which extend up to 20 m deep into the old floodplain of an old branch of the River Neckar.

An interesting technical feature is the component cooling system. Closed circuit water is pumped through hoses in the drill plies and the room ceilings. The water gives its warmth off to the groundwater through the piles and the same water cools the air in the rooms through a concrete ceiling. Instead of an energy-intensive chiller unit, the groundwater, a regenerative energy source, is used. Electricity is only required to power the circulating pump. An innovative system which the University can use for study and research.

